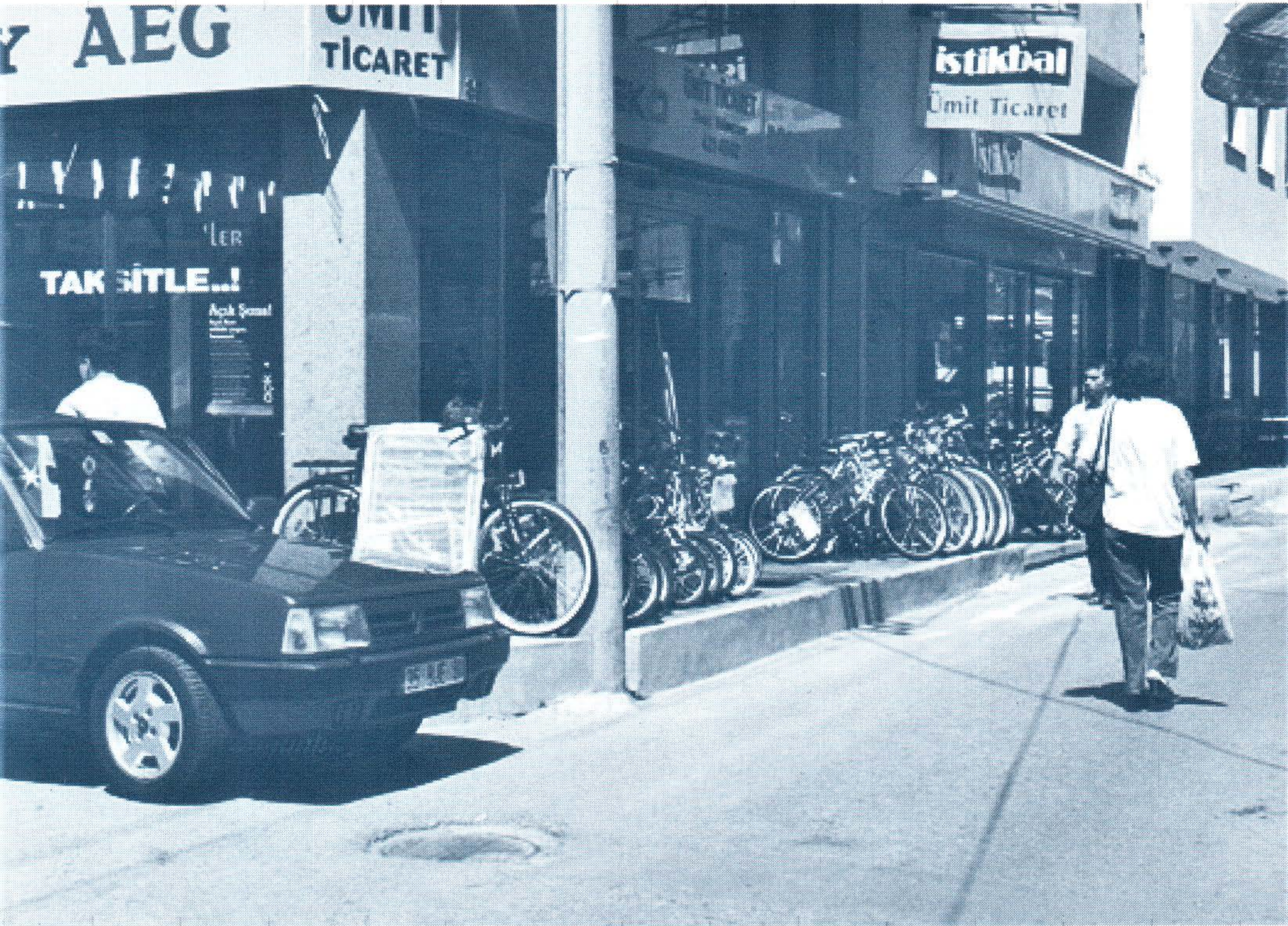




# MİMARLAR ODASI İZMİR ŞUBESİ



Yaya Alanları Düzenlemeleri

# KALDIRIMLAR

# S U N U Ş

Üçüncü bin yıla girerken, uygar dünyada kent merkezleri yaya erişim ve dolaşımı temelinden yeniden planlanmakta, trafik, ticaret, kültür eylemleri bu politikalarla düzenlenmektedir.

Uygarlıkların beşiği Anadolu'da 5 bin yıllık tarihsel mirasa sahip olan İzmir'de de bu anlayışların benimsenmesi tarihsel bir sorumluluktur.

Avrupa Kentsel Şartı ve Avrupa Kentli Hakları Deklarasyonlarında kentin herşeyden önce kentte yaşayan insanlar için düzenlenmesi, yerel ve merkezi yönetimlere öncelikli olarak önerilmektedir.

Kentsel gelişme ve büyüme sürecinde, yalnızca yayaların olması gereken kaldırımlar, parklar, yaya yol ve alanları, araçlar, büfeler, seyyar satıcılar, tarafından işgal edilmekte, yaya erişimi engellenmektedir.

İzmir kent merkezinde sınırlı bir alanda yapılan saptama çalışmasında ulaşılan verilerin çarpıcılığı ve ilginçliği ortadadır.

Bu yaklaşım ve değerlendirmelerle, bir yandan uluslararası metinlerde ve şartlarda bulunan temel politikaları gündeme getirmeyi, diğer yandan olumsuz eylemleri vurgulamayı, kent mekanlarının düzenlenmesinde insanı esas alan hedefe ulaşırken gözönünde bulundurulması gereken standartları yaygınlaştırmayı amaçladık.

İzmir'de yerel yönetimlerde göreve gelen yöneticilerin bu aksta çalışmalarını izlerken kent kaldırımlarının ve yaya alanlarının gelişmesine, düzenlenmesine, çağdaş kentin ve kaliteli mimari çevrenin yaratılmasına katkımız olsun istedik

## **MİMARLAR ODASI İZMİR ŞUBESİ**

Bu broşürün hazırlanmasında çalışmalarından yararlandığımız Prof. Dr. Hülya KOÇ ve Yük. Şehir Plancısı Tankut GÖKÇEN'e teşekkür ederiz.



## AVRUPA KENTLİ HAKLARI DEKLARASYONU

Aşağıda belirtilen hakların gerçekleşmesi fertlerin, dayanışma ve sorumlu hemşeriliğe ilişkin eşit yükümlülükleri kabul etmesine bağlıdır. Avrupa yerleşimlerinde yaşayan kent sakinleri şu haklara sahiptir.

- 1 Güvenlik:** Mümkün olduğunca suç, şiddet ve yasa dışı olaylardan arındırılmış emin ve güvenli bir kent;
- 2 Kirletilmemiş, Sağlıklı Bir Çevre:** Hava, gürültü, su ve toprak kirliliği olmayan, doğası ve doğal kaynakları korunan bir çevre;
- 3 İstihdam:** Yeterli istihdam olanaklarının yaratılarak, ekonomik kalkınmadan pay alabilme şansının ve kişisel ekonomik özgürlüklerin sağlanması;
- 4 Konut:** Mahremiyet ve dokunulmazlığının garanti edildiği, sağlıklı, satın alınabilir, yeterli konut stoğunun sağlanması;
- 5 Dolaşım:** Toplulaşım, özel arabalar, yayalar ve bisikletler gibi tüm yol kullanıcıları arasında, birbirinin hareket kabiliyetini ve dolaşım özgürlüğünü kısıtlamayan uyumlu bir düzenin sağlanması;
- 6 Sağlık:** Beden ve ruh sağlığının korunmasına yardımcı çevrenin ve koşulların sağlanması;
- 7 Spor ve Dinlenme:** Yaş, yetenek ve gelir durumu ne olursa olsun, her birey için, spor ve boş vakitlerini değerlendirebileceği olanakların sağlanması;
- 8 Kültür:** Çeşitli kültürel faaliyetlerin, yaratıcı aktivitelerin ve benzeri olanakların sunulması ve katılımın sağlanması;
- 9 Kültürlerarası Kaynaşma:** Geçmişten günümüze, farklı kültürel ve etnik yapıları barındıran toplulukların barış içinde yaşamalarının sağlanması;
- 10 Kaliteli Bir Mimari ve Fiziksel Çevre:** Tarihi yapı mirasının duyarlı bir biçimde restorasyonu ve nitelikli çağdaş mimarinin uygulanmasıyla, uyumlu ve güzel fiziksel mekanların yaratılması;
- 11 İşlevlerin Uyumu:** Yaşama, çalışma, seyahat işlevleri ve sosyal aktivitelerin olabildiğince birbirleriyle ilintili olmasının sağlanması;
- 12 Katılım:** Çoğulcu demokrasilerde; kurum ve kuruluşlar arasındaki dayanışmanın esas olduğu kent yönetimlerinde; gereksiz bürokrasiden arındırma, yardımlaşma ve bilgilendirme ilkelerinin sağlanması;
- 13 Ekonomik Kalkınma:** Kararlı ve aydın yapıdaki tüm yerel yönetimlerin, doğrudan veya dolaylı olarak ekonomik kalkınmaya katkı konusunda sorumluluk sahibi olması;
- 14 Sürdürülebilir Kalkınma:** Yerel yönetimlerce ekonomik kalkınma ile çevrenin korunması ilkeleri arasında uzlaşmanın sağlanması;
- 15 Mal ve Hizmetler:** Erişilebilir, kapsamlı, kaliteli mal ve hizmet sunumunun yerel yönetimler, özel sektör ya da her ikisinin ortaklığıyla sağlanması;
- 16 Doğal Zenginlikler ve Kaynaklar:** Yerel doğal kaynak ve değerlerin; yerel yönetimler, özel sektör ya da her ikisinin ortaklığıyla sağlanması;
- 17 Kişisel Bütünlük:** Bireyin sosyal, kültürel, ahlaki ve ruhsal gelişimine, kişisel refahına yönelik kentsel koşulların oluşturulması;
- 18 Belediyelerarası İşbirliği:** Kişilerin yaşadıkları beldenin, beldeler arası ya da uluslararası ilişkilerine doğrudan katılma konusunda özgür olmaları ve özendirilmeleri;
- 19 Finansal Yapı ve Mekanizmalar:** Bu deklarasyonda tanımlanan hakların sağlanması için, gerekli mali kaynakları bulma konusunda yerel yönetimlerin yetkili kılınması;

# YAYA YOLLARI YAYALARINDIR



- Bütün kentsel yerleşim alanlarında gereği kadar ve standartlara uygun güvenli yaya yolları, bir yaya hakkıdır.
- Motorlu araç ve her türlü fiziki engellerin (direk, levha, tabela, ağaç ve alçak dalları, dikenli bitki ve teller) insani ölçü ve rizikoları göz ardı edilmeksizin yayalara özellikle görme engellilere güven içinde yürütme olanağı sağlanarak yeniden düzenlenmesi, yaya mekanlarının herkes tarafından eşit kullanılabilir hale getirilmesi,
- Yaya yollarında insani ve hijyenik koşullar dikkate alınarak yerleşik çöp bidonu ve çöpsü atıklardan arındırılması,
- Yaya yollarına ve yayaların üstüne toz, çamur ve kirli su sıçramasına önlem getirilmesi,
- Yaya geçitlerinde geçiş üstünlüğünün yayalara ait olması evrensel gerçeğinden yola çıkarak yayalara, uygarca ve gereksindiği kadar geçit düzenlenmesi,
- Bütün geçitlerde yaya geçitli, çizgi ve levhalarının bulundurulması,
- Okul çevrelerindeki bütün yollarda, hız kesici tümsek ve hız indirimi levhalarının bulundurulması ve bu alanlarda denetimlerin eksiksiz sürdürülmesi,
- Işıklı kavşaklarda geçiş sürelerinin yaya insan, çocuk, yaşlı, hamile, çocuklu ve özürülüler dikkate alınarak düzenlenmesi,
- Flaşöre (yanıp-söner) çevrilmiş kavşaklarda, yayalara güvenceli geçiş sağlayan yeşil ışık yakma düğmeleri sağlanması,
- Alt ve üst yaya geçitlerinde, özellikle yaşlı ve özürülüler için uygun eğimli yol, yürüyen merdiven ya da asansör olanaklarının geliştirilmesi,
- Araç trafiğinden arındırılmış güvenli yürüme, alışveriş ve dinlenme alanlarının oluşturulması,
- Ve bu yaya alanlarına uyumlu bitki, ağaç ve sanatsal yapılarla görsel çekicilik kazandırılması, sürekli olarak atıklardan arındırılması, güvenli aydınlatılması, onarımlarının da insan varlığı göz ardı edilmeden uygun zamanlarda yapılması,
- Yayaların bütün yürüme alanlarının el, kol ve baş boyutlarında kesici metal, dikenli tel, tuzak çöküntü ve uçurumsu kot farklılıklarından arındırılması,
- Kentlerin en devingen gerçek sahipleri olan, insanlar arasındaki iletişimi arttıran, kentsel kültüre katkıda bulunan yayalar için sağlıklı yeşil kuşaklar, park ve bahçeler, çocuklara güvenli oyun, spor, gezinti, dinleti ve izlenti - seyir alanları düzenlenmesi.
- Kentlerin yaşayan hücresi yaya, yukarıdaki maddelerde belirtilen hakların yasal koruyucusudur. Yerel yönetimler, yaya haklarını gözetmek, kavuşturmak, suç duyurularını değerlendirmekle sorumludurlar.

\* *Yaya Hakları Derneği tüzüğünden alınmıştır.*

# YAYA YOLLARI DÜZENLEMELERİ

Yaya yolları ve diğer kamusal alanlar toplumun her kesiminin yararlanabildiği mekanlardır.

- Yayaların güvenliği ve hareket özgürlüğü sağlanmalıdır. Bu amaçla ulaşımda yüksek kot farklılıklarının basamak yerine rampalarla aşıldığı, tekerlekli iskemle kullananların geçiş ve dönüşünü engelleyecek bariyerlerin kullanılmadığı düzenlemelere gidilmelidir.
- Yaya ve taşıt ulaşımının kesiştiği noktalarda önlem alınmalı ve yaya ulaşımına öncelik tanınmalıdır.
- Kavşak ve dönüşleri, düzey ve kullanım farklılaşmaları söz konusu olduğunda (bu alanlara yaklaşırken) yüzey kaplama malzemesinde yapılan renk ve doku değişiklikleri ile özellikle görme engelliler uyarılmalıdır.
- Yer kaplama malzemesi seçiminde sağlamlığa, yüzeyin düzgünlüğüne, kaymayan ve parlamayan malzemeye öncelik verilmelidir.
- Yaya yollarında suyun birikmesine engel olacak drenaja önem verilmelidir. Su dolmalarını engellemek için drenaj ızgaraları yapılmalıdır.
- Görme engelliler için, bulunduğu yerin niteliğini belirtmek üzere bahçe yollarında malzeme farklılıkları yapılabilir.
- Sosyal kontrol sağlamalıdır. İssiz mekanlar yerine insan ilişkilerinin canlı olduğu noktalar güvenliği pekiştirir. Gece karanlığa karşı da önlem alınmalıdır.
- Yollarda bağlantı eksikliği, sapalık, yapısal ya da başka bazı elemanlar (direkler, levhalar...), aşırı dik geçitler yaya- ların hareket kabiliyetini engeller. Bu yüzden yaya yollarını özendirici önlemler almak gereklidir.



## BAKIM-SERVİS-MALZEME SEÇİMİ

- Yayalara ait alanların çevresinde konumlanan konut-ticaret gibi işlevlerin yükleme-boşaltma, katı atıkların alınması gibi servislerinin yapılacağı saatler düzenlenmeli ve bu servisler yayaları en az rahatsız edecek biçimde yapılmalıdır.
- Malzemeler dayanıklı, yaralanmalara neden olmayacak, gerektiğinde sökülüp yenilenebilecek türde seçilmelidir.



## KULLANIM HAKKI-KULLANILABİLİR OLMA

Yayaların yaş ve bedensel yeterlik koşulları göz önüne alınarak güvenliği sağlayacak; erişimi mümkün kılan kullanım olanakları hazırlanmalıdır.

- Kot farklılıkları mümkün olduğunca rampalarla aşılmalı; duvar ve korkuluklarla güvenli kılınmalıdır.
- Tekerlekli sandalyeler için uygun eğimde (en fazla %8) rampalar, korkuluklar ve dönüş alanları (en az 1,50 m çapında) tasarlanmalıdır.
- İkaz ve yönlendirme işaretleri basit ve görülebilir olmalıdır. Yüksekliği, konumu, kolayca okunması, renk, ölçü ve grafik düzeni önem taşımaktadır. İşaretler mümkünse ışıklandırılıp, kabartma yazı (Braille) ile yazılmalıdır. Bu işaretlerin yerden yüksekliğinin dokunulabilir olması yararlıdır, bu yükseklik en fazla 100 cm. olmalıdır.
- İşaret ve levhalar yaya mekanından 60 cm çekilmeli ve 255 cm. yüksekliğe konumlandırılmalıdır. Yönlendirici işaretler, yönelimle ilgili karmaşa olabilecek her yerde kullanılmalıdır.
- Genel telefonların bir bölümünün yüksekliği, tekerlekli iskemlede oturanların erişebileceği biçimde belirlenmelidir, en fazla 120 cm. yüksekliğinde olmalıdır.
- Yaklaşım ve kullanımda bariyerlerden kaçınılmalıdır.
- Özel duyarlık gerektiren grupların korunması önemlidir; yaya trafiğinin yanında küçük çocuklar, yaşlılar ve fiziksel özürülere yönelik olanlar düşünülmelidir.
- Taşıt ve yaya trafiğinde olduğu gibi gürültü ve sessiz kullanımları da ayırmak ve buna göre mekansal düzenlemeler yapmak gerekir.
- Kamuya ait mekanın gaspına engel olacak denetimler düzenli olarak yapılmalıdır.
- Kavşaklara yaklaşan görme özürülüler yer döşemesi değişiklikleri ve hatta ses ile uyarılmalıdır.
- Oyun alanlarında tekerlekli sandalyedeki çocuklar için sert dolaşım alanı sağlanmalı, ayrıca onlar için oyun elemanları sağlanmalıdır.
- Yaya yollarında kaldırım genişliğinde temiz bir koridor oluşturulmalıdır.
- Yaya mekanlarında zeminde yaratılacak renk ve doku farklılığı ile kent mobilyaları ve rampalar görme engelliler için kullanılabilir hale getirilmelidir. Yaya mekanlarında kullanılan yüzey kaplamaları kaygan olmamalıdır.
- Karşıdan karşıya geçiş noktalarında karşılıklı %17 rampalar sağlanmalı, rampa noktalarında görme engelliler için döşeme farklılığı sağlanmalıdır. Yaya adasının minimum genişliği 120 cm. olmalıdır, bu alanda yırtık oluşturularak karşıdan karşıya geçiş tekerlekli sandalyeli insan için konforlu hale getirilmelidir.

# RAHATLIK VE KONFOR

## Klimatik Faktörler - Bitkilendirme

- Yolların ağaçlandırılması, kent içinde yeşil kuşakların oluşması anlamında önemlidir. Kullanılan yeşil elemanların kökleri alt yapıya zarar vermeyecek nitelikte olmalıdır. Kökleri derin olmamalıdır.
- Kötü hava koşullarından korunmak amacı ile yeşil ögeler, saçaklar arkadlar, rüzgar kırıcılar ve çeşitli kent mobilyalarından yararlanılmalıdır.
- Yaya geçitlerinde, yol ve sokak kullanımlarında yeşil doku, geçişi ve görüş alanını kısıtlamamalıdır. Yaya mekanına sarkan dallar en az 255 cm. yüksekliğinde olmalıdır.
- Dikenli bitkiler, tohum ve meyve dökümüyle yerde kaygan bir yüzey oluşturmaya müsait ağaçlar yaya yolları yakınlarında konumlandırılmamalıdır. Bitki dikiminde seçilecek uzaklıklar buna göre ayarlanmalı ve bitkilerin düzenli bakımı yapılmalıdır.



## SOKAK MOBİLYALARI

- Kent kimliğine ve kentin imajına katkıda bulunacak fonksiyonel/estetik sokak mobilyalarının, farklı kullanıcı türlerine hizmet edebilecek biçimde önlemlerin de göz önünde bulundurulmasıyla kentli kullanımına sunulmalıdır.
- Çeşmeler, havuzlar, çöp sepetleri, yangın muslukları, büfeler, genel wc'ler, telefon kulübeleri vs. çocukları, yaşlıları ve bedensel engellileri dışlamayan nitelikte olmalıdır. Tekerlekli sandalye kullanıcılarının kullanımına uygun çeşmeler 73 cm. yüksekliğinde olmalıdır. Telefon kulübeleri 120 cm. yüksekliğinde olmalıdır. Tekerlekli sandalye kullanıcıları için oturma banklarının yanında en az 75 cm. boşluk bırakılmalıdır.
- Özellikle satış standları, büfeler ve sokak mobilyalarının yaya geçişini engellemeyecek biçimde konumlandırılması önemlidir.
- Yaya yolu ve taşıt yolunu ayırmada yeşil bantlardan ya da sınırlandırıcı öğelerden yararlanılmalıdır.
- Sokak mobilyalarında yaralanmalara neden olmayacak malzeme seçimi önemlidir. Çöp kutuları yerden 90 cm. yükseklikte ve tek elle kullanılabilir şekilde, kapaklı olmalıdır.
- Sokakta kullanılan malzemelerin sürekli bakımı sağlanmalı ve az bakım gerektiren doğal malzemeler tercih edilmelidir. Hasar gördüğü takdirde kolayca değiştirilebilir detayların uygulanması gerekir.

# RAMPALAR-KORKULUKLAR-MERDİVENLER

- Kot farklılıklarını rampa ile almak, toplumu oluşturan her kesimi önemseyen, erişimi kolaylaştıran önemli bir önlemdir.
- Rampaların eğimi %8'i aşmamalıdır.
- Rampa başlangıç ve bitişlerinde açık ve düz bir alan (sahanlık) bırakılmalıdır.
- 1 metreden geniş rampaların her iki yanında, iki ayrı yükseklikte uzanan sürekli korkuluklar bulunmalıdır. Böylece düşük seviyede bulunan korkuluk tekerlekli iskemle kullanan kentliler ve çocuklar tarafından kullanılabilir. Trabzanlar rampa başlangıç ve bitiş noktalarında 45 cm. daha uzatılmalıdır. Bu uzatmalar sakatlanmaları önlemek amacıyla yuvarlaklaştırılmalıdır. Rampa genişlikleri tek yönde en az 120 cm, çift yönde en az 180 cm. olmalıdır. Rampa yüzeyleri kaymayı önleyici nitelikte olmalıdır. Uygun aydınlatma kullanılarak rampa ve merdiven üzerinde gölge sebebiyle oluşacak tehlikeler en aza indirgenmelidir. Rampa ve merdiven yanında kullanılacak bitkilendirme yüzeyi kaygan hale getirmeyecek, meyve dökmeyen bitki seçilmelidir.
- Korkulukların yere ve duvara montajı emniyetle yük taşıyabilecek biçimde yapılmalıdır. Duvara ankastre korkuluklarda, duvarla korkuluk arasında en az 75 cm. mesafe olmalıdır.
- Merdiven basamaklar takılmaya neden olmayacak düzlükte, kaygan olmayan malzeme ile kaplanmalıdır.
- Kaldırım bordürleri rampalandırılmalıdır. En fazla eğim %17 olmalıdır.
- Kent alanlarındaki merdivenlerde en az 15/18 basamaktan sonra sahanlık yapılması gereklidir. Merdiven yükseklikleri 17-18 cm.'yi geçmemelidir.

## OTOPARKLAR - ARAÇ TRAFİĞİ

- Özellikle yayalaştırma uygulamalarında özel araç trafiğinin azaltılarak toplu ulaşım özendirici önlemler alınmalıdır.
- Yayaların toplu taşıma noktalarına erişimini kolaylaştıracak bağlantılar kurulmalıdır.
- Bu alanlarda yer alan konut ve ticari kullanımların ziyaretçi ve servis ulaşimleri için çözüm üretilmelidir.
- Yeterli oranda otopark yapılmalı ve otoparkların bina girişleri ile bağlantılarının kolay ve güvenli olması sağlanmalıdır.
- Özellikle büyük otopark alanlarının gece aydınlatılmasına önem verilmelidir.
- Otopark düzenlemelerinde belirli alanlar bedensel engellilere tahsis edilmelidir. Yayaların park etmiş araçların arasından değil, trafik kesişmenin olmadığı alanlardan ulaşımına olanak tanınmalıdır. Park için ayrılmış alanın yanında engelliler için en az 120 cm. genişliğinde erişim koridoru bırakılması ve bu koridorun kaldırımla ilişkilendirilmesi gereklidir. Otopark alanının yüzeyinin sert zemin olması tekerlekli sandalye kullanıcılarının hareket kabiliyetini artıracaktır. Özürliüler için ayrılmış otopark alanlarının işaretler ile onlara ait olduğu belirtilmeli, ayrıca zemin boyanarak onlara ait olduğu güçlendirilmelidir.





# YAYA ALANLARININ PLANLA BÜTÜNLEŞMEMESİNDEN KAYNAKLANAN SORUNLAR

- Özel araç trafiği ile alana erişimde ciddi bir otopark bunalımı,
- Park etmenin yayalaştırma yapılmayan yan yollara kayması ile bu yolların araç trafiğini kriz ölçüsünde güçleştirecek biçimde park etme amaçlı kullanımı,
- Yaya yollarının sürekliliğinin kesintiye uğraması ve ana yollarla kesişme noktalarında gözlenen sorunlar
- Yaya yolu olarak trafiğe kapatılan alanda servis problemleri
- Kesişme noktalarında hareketi engelleyici elemanlar (havuz, çiçeklik vb.)
- Oturma olanaklarının çeşitliliğinin sınırlı olması
- Plastik öğelerin az sayıda olması ve sembolik anlamlarındaki belirsizlik
- Bina ve dükkan girişlerini yansıtmayan döşeme kaplaması, yeşil alan tasarımı
- Peyzaj öğelerinin sınırlı ölçü ve nitelikte olması
- Oynayan taş döşemeler



## ALANLARIN KULLANIM BİÇİMİNDEN YA DA KULLANICILARDAN KAYNAKLANAN SORUNLAR

- Çöp atma sorunu
- Yaya yollarına servis saatleri dışında araç erişimi
- Bloke edilen geçişler
- Özel alan olarak algılanan alanlar
- Bisiklet ve mobiletlerin yayalarla birlikte hareketindeki kesişmeler.



## BEKLEME VE İNDİRME BİNDİRME ALANLARI

- Otobüs duraklarında otobüslerin yanaşması ve trafiği engellememesi için 3.60 - 4.20 m. genişliğinde bir cep ayrılmalıdır.
- Durağın önünde ve arkasında gelip geçen yayalar için yeterli mekan ayrılmalıdır.
- Durakta tekerlekli sandalye kullanımları için en az 75 cm genişliğinde yer ayrılmalıdır.
- Gece güvenliği ve konforu için aydınlatma sağlanmalı, bildirişim elemanları konumlandırılmalıdır.
- Araç ve yaya trafiğinin aynı yükseklikte olduğu alanlarda her iki mekanı birbirinden ayırmak için bölücü elemanlar kullanılmalıdır.
- Özellikle sıcak iklimli bölgelerde bekleme mekanlarında gölgelendirilme konforlu bir biçimde sağlanmalıdır.
- Taksi durakları yaya erişimini engellemeyecek şekilde düzenlenmelidir.



## MİMARLAR ODASI İZMİR ŞUBESİ

1456 Sok. No:8 D:10 Alsancak-İZMİR Tel: (232) 463 66 25 (pbx) Faks: 463 52 12

e-posta: [info@izmimod.org.tr](mailto:info@izmimod.org.tr) • <http://www.izmimod.org.tr>